



الأرصاد الجوية الفلسطينية



فلسطين

الجهاز المركزي للإحصاء الفلسطيني

صدر بتاريخ: 2024/03/21

144% من المعدل العام للمحطة)، فيما سجلت أدنى كمية أمطار في محطة أريحا، حيث بلغت 78.4 ملم (يشكل ما نسبته حوالي 47% من المعدل العام للمحطة).

كميات الأمطار التراكمية المسجلة في محطات الضفة الغربية منذ بداية الموسم المطري 2024/2023 وحتى 2024/03/21 مقارنة مع معدلاتها العامة حسب موقع المحطة

| موقع المحطة      | كمية الأمطار التراكمية (ملم) حتى تاريخ 2024/03/21 | المعدل العام (ملم) | النسبة من المعدل العام (%) |
|------------------|---|--------------------|----------------------------|
| طولكرم           | 866.7   | 602.4              | 143.9                      |
| قلقيلية          | 856.0   | 624.9              | 137.0                      |
| نابلس            | 777.5   | 660.1              | 117.8                      |
| سلفيت            | 758.5   | 698.1              | 108.7                      |
| رام الله والبيرة | 656.1   | 615.2              | 106.6                      |
| جنين             | 593.7   | 468.2              | 126.8                      |
| طوباس            | 510.7   | 431.2              | 118.4                      |
| الخليل           | 444.7   | 595.9              | 74.6                       |
| القدس            | 458.9   | 537.0              | 85.5                       |
| بيت لحم          | 425.6   | 518.4              | 82.1                       |
| أريحا            | 78.4  | 166.0              | 47.2                       |

#### الخليل أكثر المناطق رطوبة وأقلها أريحا

أظهرت البيانات أن معدل الرطوبة النسبية لعام 2023 قد تراوح ما بين 71% في محطة الخليل و44% في محطة أريحا، مع الإشارة إلى أن ارتفاع نسب الرطوبة لا يكون دائماً مؤشراً للهطول المطري وقد يكون على شكل ظواهر مائية أخرى هي الضباب والغيوم الملامسة لسطح الأرض أو تشكل الندى.

الجهاز المركزي للإحصاء الفلسطيني والإدارة العامة للأرصاد الجوية الفلسطينية يصدران بياناً صحفياً بمناسبة اليوم العالمي للأرصاد الجوية تحت شعار "في طليعة العمل المناخي"

يصدر الجهاز المركزي للإحصاء الفلسطيني والأرصاد الجوية الفلسطينية بياناً صحفياً مشتركاً بمناسبة اليوم العالمي للأرصاد الجوية حيث تحتفل المنظمة العالمية للأرصاد الجوية باليوم العالمي للأرصاد الجوية في 23 آذار من كل عام حول موضوع مختار، وموضوع هذا العام هو "في طليعة العمل المناخي"

وفيما يلي أبرز الملامح الجوية في فلسطين

عدوان الاحتلال الإسرائيلي يدمر جميع محطات رصد كميات الامطار في قطاع غزة

يوجد في قطاع غزة 12 محطة لرصد كميات الامطار موزعة من شمال قطاع غزة الى جنوبه. ومع بداية عدوان الاحتلال الاسرائيلي على قطاع غزة في السابع من أكتوبر 2023، تعرضت جميع هذه المحطات للتدمير بشكل كامل، وعليه فإنه لن يتم ادراج تلك المحطات في هذا البيان بسبب عدم توفر بياناتها.

فيما يلي اهم ملامح المناخ التي سادت خلال العام 2023:

#### تفاوت في كميات الامطار خلال الموسم المطري

أظهرت بيانات الأرصاد الجوية الفلسطينية خلال الموسم المطري الحالي 2024/2023 في الضفة الغربية بأن الهطول المطري قد تركز على مناطق شمال ووسط الضفة الغربية فيما يظهر بوضوح بان مناطق جنوب الضفة الغربية كانت اقل حظاً وذلك بسبب تاثير المنخفضات التي تركزت على شمال الضفة الغربية والشمال الغربي من الضفة الغربية وعليه كانت أعلى كميات أمطار هطلت سجلت في محطة طولكرم حيث بلغت 866.7 ملم (يشكل ما نسبته حوالي

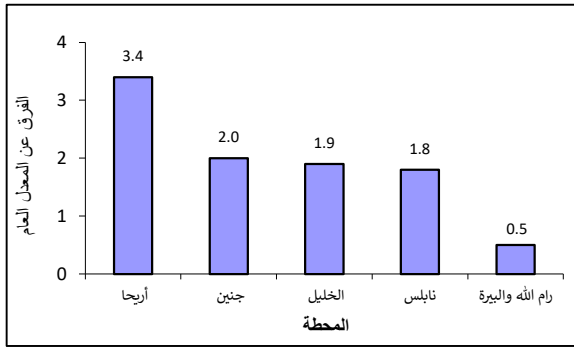


صدر بتاريخ: 2024/03/21

ارتفاع درجات الحرارة للعام 2023 عن المعدل السنوي العام جرى تحليل بيانات الحرارة عن طريق انتقاء محطات تمثل النظام المناخي في الضفة الغربية حيث تم أخذ عينة التحليل لمحطة تمثل المناطق الجبلية وشبه الساحلية والمناطق الغورية.

تشير بيانات الأرصاد الجوية الفلسطينية للعام 2023 إلى أن درجات الحرارة قد مالت إلى الارتفاع عن المعدل العام في كافة المحطات في الضفة الغربية. وذلك يعود لتأثر الضفة الغربية بموجات حر خلال الأشهر تموز، وآب، وتشرين أول، حيث كان تأثيرها أكبر على المناطق الجبلية والساحلية وشبه الساحلية مما جعل ارتفاع معدلات درجات الحرارة في هذه المناطق عن معدلاتها العامة واضحاً، وقد ترافقت موجات الحر هذه بارتفاع ملحوظ على نسب الرطوبة في ذات المناطق، حيث بلغ أعلى ارتفاع عن المعدل العام في محطة أريحا بواقع 3.4 م°.

#### الفرق في درجات الحرارة (م°) لعام 2023 عن المعدل العام لبعض المحطات في الضفة الغربية



كما أظهرت البيانات ارتفاعاً ملحوظاً في درجات الحرارة العظمى خلال عام 2023، مقارنةً بالمعدل السنوي، وتراوح هذا الارتفاع بين 2.7 م° في محطة أريحا و 0.9 م° في محطة رام الله والبيرة.

#### معدلات الرطوبة النسبية للعام 2023 والمعدل العام لبعض

##### المحطات في الضفة الغربية

| المحطة           | معدل الرطوبة النسبية (%) للعام 2023 | المعدل العام (%) | النسبة من المعدل العام (%) |
|------------------|-------------------------------------|------------------|----------------------------|
| الخليل           | 71                                  | 62               | 114.5                      |
| نابلس            | 68                                  | 61               | 111.5                      |
| رام الله والبيرة | 64                                  | 75               | 85.3                       |
| جنين             | 64                                  | 69               | 92.8                       |
| أريحا            | 44                                  | 52               | 84.6                       |

#### كميات التبخر للعام 2023 أعلى من المعدل العام

تشير البيانات إلى أن كميات التبخر في الضفة الغربية قد ارتفعت في معظم المحطات المتوفرة، حيث بلغت أعلاها في محطة أريحا 2,701 ملم، وأدناها في محطة نابلس 1,716 ملم خلال العام 2023 ومن المعروف ان كميات التبخر ترتبط بارتفاع درجات الحرارة وكذلك بنشاط الرياح في المنطقة.

#### كميات التبخر للعام 2023 والمعدل العام لبعض المحطات في الضفة الغربية

| المحطة           | كميات التبخر (ملم) للعام 2023 | المعدل العام لمجموع التبخر (ملم) | النسبة من المعدل العام (%) |
|------------------|-------------------------------|----------------------------------|----------------------------|
| أريحا            | 2,701                         | 2,101                            | 128.5                      |
| جنين             | 1,971                         | ..                               | ..                         |
| رام الله والبيرة | 1,789                         | 1,889                            | 94.7                       |
| نابلس            | 1,716                         | 1,682                            | 102.0                      |

... بيانات غير متوفرة



الأرصاد الجوية الفلسطينية



فلسطين

الجهاز المركزي للإحصاء الفلسطيني

صدر بتاريخ: 2024/03/21

لمزيد من المعلومات يرجى الاتصال:  
الجهاز المركزي للإحصاء الفلسطيني  
ص.ب. 1647، رام الله P6028179 - فلسطين

هاتف: 02-2982700 (970/972)

فاكس: 02-2982710 (970/972)

خط مجاني: 1800300300

بريد إلكتروني: diwan@pcbs.gov.ps

الصفحة الإلكترونية: www.pcbs.gov.ps

الأرصاد الجوية الفلسطينية

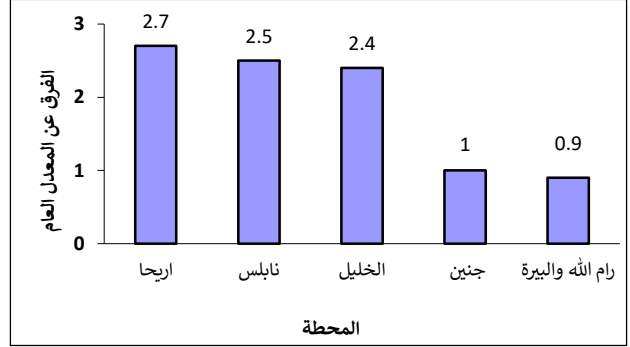
رام الله \_ فلسطين

هاتف: 2 2403104 (970/972)

فاكس: 2 2403103 (970/972)

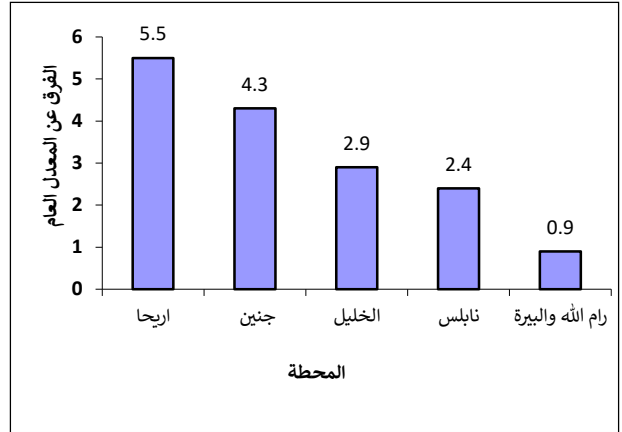
الصفحة الإلكترونية: www.pmd.ps

الفرق في درجات الحرارة العظمى (م) لعام 2023 عن  
المعدل السنوي لبعض المحطات في الضفة الغربية



بالإضافة إلى ذلك لوحظ أن درجات الحرارة الصغرى قد ارتفعت خلال العام 2023 عن المعدل السنوي بمقدار تراوح ما بين 0.9 م° في محطة رام الله والبيرة و 5.5 م° في محطة أريحا.

الفرق في درجات الحرارة الصغرى (م) لعام 2023 عن  
المعدل السنوي لبعض محطات الضفة الغربية



أعلى معدل لسطوع الشمس خلال العام 2023 تم  
تسجيله في محطة أريحا

بلغ أعلى معدل لعدد ساعات سطوع الإشعاع الشمسي خلال  
2023 في محطة أريحا حيث بلغت 8.6 ساعة/يوم، بينما  
سجلت محطة رام الله والبيرة الأقل سطوعاً للشمس بـ 8.3  
ساعة/يوم.